



Red FERIA
FACILITADORES/AS DE EDUCACIÓN RURAL INTEGRAL ALTERNATIVA

PARTICIPACIÓN DE LAS MUJERES EN LA PRODUCCIÓN Y SOBERANÍA ALIMENTARIA



PARTICIPACIÓN DE LAS MUJERES EN LA PRODUCCIÓN Y SOBERANÍA ALIMENTARIA

Coordinación Nacional:

- Prof. René Ticona

Elaboración:

- Agustina Quispe Macias

Revisión:

- Red FERIA

Deposito Legal:

xxxx

Dirección Av. Mariscal Santa Cruz N° 1050, piso 7, Of 4

Email: feria@redferia.org.bo

Web: www.redferia.org.bo

Red FERIA: Por una Educación Multitransformadora al servicio de las comunidades rurales

"Esta publicación ha sido realizada con el apoyo financiero de la Agencia Española de Cooperación Internacional para el Desarrollo – AECID, con cargo al proyecto – EDUCACIÓN ALTERNATIVA RURAL FORTALECIENDO LA SOBERANÍA ALIMENTARIA Y LA ORGANIZACIÓN COMUNAL EN BOLIVIA – CÓDIGO 2016/PRYC/000262". Su contenido es responsabilidad exclusiva del CEA-Ravelo y la "FUNDACIÓN JOSÉ FERNÁNDEZ DE HENESTROSA – FERIA" y no refleja necesariamente la opinión de la AECID".

Proyecto: Educación Alternativa Rural Fortaleciendo la Soberanía Alimentaria y la Organización Comunal en Bolivia – Código 2016/PRYC/000262"

FUNDACION
"José Fernández de Henestrosa-FERIA"



GUIA DE TRABAJO
PARTICIPACIÓN DE LAS MUJERES EN LA PRODUCCIÓN Y SOBERANÍA
ALIMENTARIA

Participante:

Facilitador/a:

Comunidad:

Etapa de aprendizaje:

Fecha de inicio:

FUNDACION
"José Fernández de Henestrosa-FERIA"



PARTICIPACIÓN DE LAS MUJERES EN LA PRODUCCIÓN Y SOBERANÍA ALIMENTARIA



Los CEAs luchan por asegurar que todas las mujeres, al igual que los hombres, reciban la educación necesaria para satisfacer sus necesidades humanas básicas y ejercer sus derechos humanos.



Compartimos nuestras experiencias

Leemos el siguiente testimonio :

"Hola amigos y amigas, soy Dionisia Montenegro, de la comunidad de Koari, Cochabamba, participante del CEA Koari A y productora de truchas, me costó llegar a ser mujer productora realmente.

Las mujeres somos luchadoras, humildes y Dios nos puso a cada una un don, pero tenemos mucho trabajo a diferencia de los hombres, porque ellos despiertan y se van a su trabajo y a medio día descansan, por la tarde trabajan y descansan, mientras como mujeres seguimos trabajando.

Les comparto mi vida: amanezco y alisto a las wawas para la escuela, hago el desayuno, atiendo la tienda voy y vengo por 0.50 ctvs. a veces ni vendo y por andar correteando hago quemar mi olla, hasta eso el hombre ya está liso, pide su desayuno y no está hecho aún , entonces te preguntas ¿Qué hago al final, cuál hago? y tampoco ni la oveja y la vaca están desamarrados.

Antes me preguntaba qué puedo hacer para ganar plata, necesitaba capital para abrir una tiendita, pero cuando conseguí ya no tenía tiempo porque tenía que seguir con las actividades de la casa y criando a los animales. Algunos hombres te ayudan, pero algunos no, solo es conciencia, yo tengo hijitas mujeres las que me ayudan, mi esposo dice cuando se vayan ellas yo te voy a ayudar, a ver veré si es así. Además por todas las cosas que viví yo me he sentido discriminada, en casa, en el sindicato, en las reuniones del sindicato, de autoridades máximas, pero aun así no me quede atrás he seguido, tengo boca y lo que se tengo que hablar, claro pensando lo que se debe hablar y lo que no se debe hablar.

Ahora que leímos el testimonio de Dionisia:

Las mujeres escribimos y compartimos en plenaria nuestra experiencia de vida en el hogar y comunidad, los varones comenten como creen que sus esposas, hijas y madres se sienten y viven.



PROFUNDIZAMOS NUESTROS CONOCIMIENTOS

La mujer rural, pilar fundamental de la producción y soberanía alimentaria y el aporte de los CEAs
En el área rural de Bolivia la mujer en su mayoría trabaja en el sector agropecuario.

Principalmente su participación está centrada en: la producción, el acceso y el uso de los alimentos. En este sentido los CEAs cumplen el rol orientador para la participación activa de la mujer como protagonista, desde el Proyecto Sociocomunitario Productivo se impulsa la producción de trucha, leche, hortalizas entre otros productos.

Las mujeres van replicando en sus hogares los huertos familiares, crianza de trucha, mejora de ganado y producción de leche y respectivamente realizan la transformación de productos. Todo en el marco de la soberanía alimentaria y cuidado de la Madre Tierra.

La participación de la mujer es activa en la producción de alimentos, tareas agrícolas y pecuarias atravesan-



do todo el proceso de producción. Están involucradas en la elaboración de papa, maíz, cereales y hortalizas, leche, huevo, ganado y otros productos tanto para el hogar como para el comercio.

La participación de las mujeres en la producción alimentaria es casi igual a la de los hombres, incluso superior, en la siembra, la cosecha y post cosecha, especialmente en la elaboración de subproductos como el chuño tunta y transformación de otros productos.

Es importante enfatizar la contribución de la mujer a la soberanía alimentaria su rol es importante desde la compra, selección, cuidado e inversión de tiempo en la preparación de los alimentos. Asimismo, ella juega un papel importante en la preservación y reproducción de las culturas alimentarias de los pueblos como el uso de alimentos ancestrales para la sana alimentación.

Investiguemos y reflexionemos

Investiguemos sobre las culturas alimentarias de nuestros ancestros, preguntemos a nuestros abuelos cómo se alimentaban, qué alimentos se conservan aún y qué alimentos se pueden rescatar para producirlos y consumirlos.

.....

.....

.....

.....

.....

.....



Lamentablemente el rol de la mujer, NO ES VALORADO y no existe correspondencia en su participación, la valoración de sus aportes y el acceso a los recursos productivos. A pesar de que en el medio rural juegan un rol esencial como actoras sociales, en muchos casos no son reconocidas social y económicamente por sus tareas productivas ni por su labor como gestoras de los recursos naturales.

En ese sentido, las mujeres rurales carecieron históricamente de oportunidades para obtener tierras, créditos, capital, servicios de extensión y capacitación, aunque posean conocimientos ancestrales y amplia experiencia en el trabajo diario para la utilización sostenible de los suelos y cultivos.

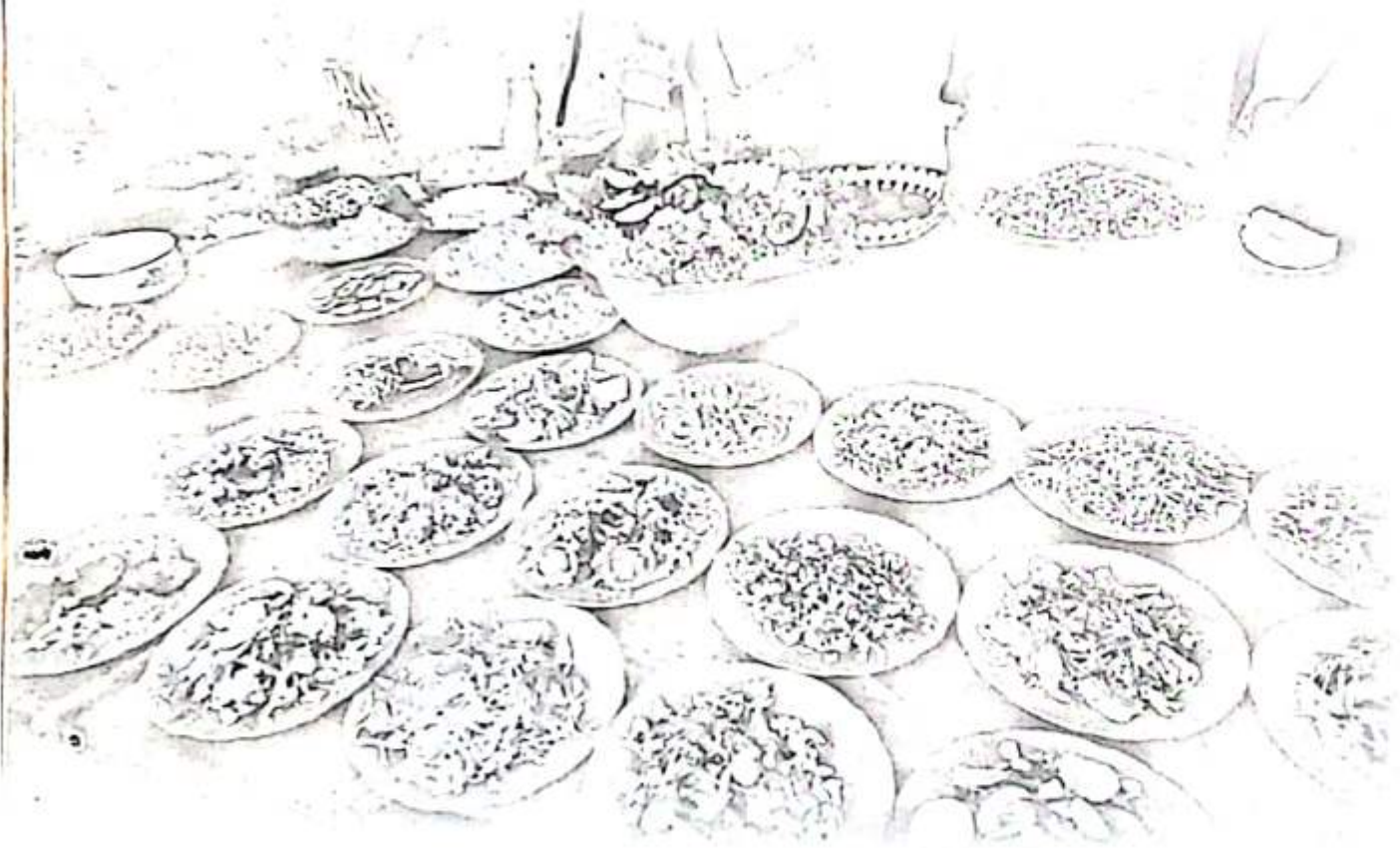
La Constitución Política del Estado (CPE) introdujo el reconocimiento y valor al trabajo de las mujeres en dos dimensiones: el trabajo productivo y el trabajo reproductivo. En cuanto al primero implantó el criterio redistributivo con medidas de acceso a recursos productivos como el derecho al acceso a la tierra (art.395) y la obligatoriedad de establecer políticas que eliminen la discriminación de las mujeres (art.402). Sobre el trabajo reproductivo, dispuso la necesidad de valorizar el trabajo del hogar al ser fuente de riqueza (art. 338), cuya finalidad es visibilizar el aporte económico de las mujeres en éste ámbito.



Para implementar un modelo de desarrollo rural eficiente y sostenible de producción, distribución y consumo de alimentos, que sea equitativo y sustentable en la lucha contra la pobreza, es necesaria una valoración más igualitaria y justa de los aportes y roles de las mujeres y de los hombres.



Así también se debe avanzar en la eliminación de las desigualdades, el acceso y la toma de decisiones sobre los recursos y los beneficios alcanzados. Por consiguiente, ampliar las posibilidades de las mujeres rurales promoviendo el pleno ejercicio de sus derechos y su desarrollo integral



La alimentación, que es indisoluble con la supervivencia humana, evolucionó mediante un largo proceso de investigación y creación, históricamente encabezado por las mujeres. Ellas han experimentado; hibridado semillas; seleccionado lo comestible y lo no comestible; preservado alimentos; inventado y refinado la dietética, la culinaria y sus instrumentos. A través de esto han generado uno de los más importantes referentes de cada una de las culturas y sociedades. Y no es poco decir: ellas alimentan al mundo.

Investiguemos y reflexionemos

Rescatamos y escribimos 3 recetas con productores naturales o alimentos originarios de nuestra región:

.....

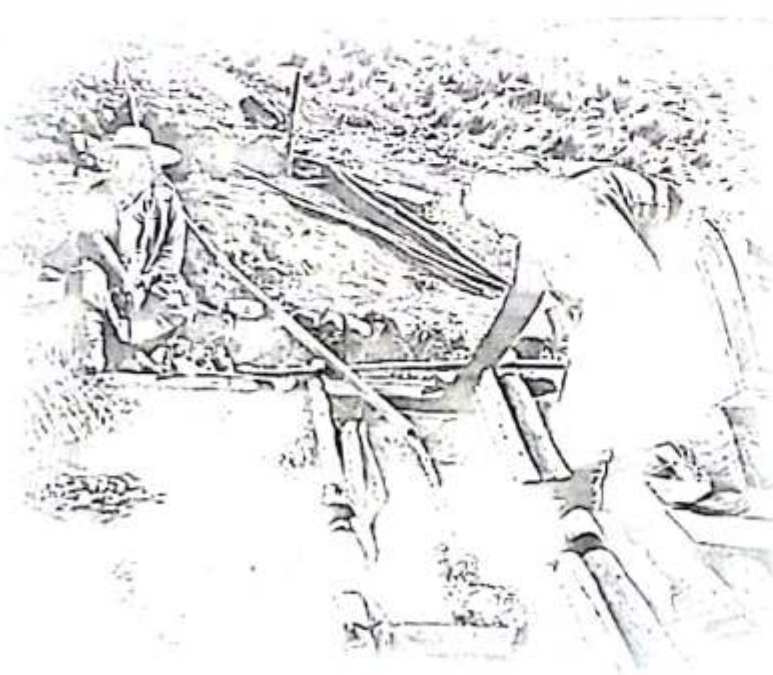
.....

.....

.....

.....

.....



La visión que hombres y mujeres han ido construyendo de la agricultura no es la misma.

La desigualdad de distribución de poder de gestión y de propiedad de la tierra favorable a los hombres respecto a

Las mujeres (en general) han venido considerando la actividad agraria fundamentalmente como fuente de alimentación. Y de hecho, las campesinas abastecen entre el 60 y el 80% de la producción alimenticia de los países más pobres y alrededor del 50% a nivel mundial.

las mujeres, fruto de las desigualdades de género, no naturales, sino sociales, contribuye a esta visión y posición que adoptan.

Las mujeres campesinas son las productoras de los principales cultivos básicos como papá, hortalizas, cebada, entre otros alimentos básicos para el consumo familiar y la venta.

En algunas zonas andinas, las mujeres establecen y mantienen los bancos de semillas de los que depende la producción de alimentos.



Los huertos familiares impulsados por los CEAs como parte del Proyecto Sociocomunitario Productivo, son asimilados y replicados por las mujeres en su gran mayoría, sin dejar de lado a los hombres, estos huertos generados por las mujeres son verdaderos laboratorios experimentales informales, al interior de los cuales ellas transfieren, favorecen y cuidan las especies autóctonas, experimentándolas a fondo y adoptándolas para lograr productos específicos y si es posible variados, que ellas están en capacidad de producir.

Investiguemos y reflexionemos

¿En el marco del Proyecto Sociocomunitario Productivo cómo favorece a tu familia las experiencias realizadas en tu CEA?

.....
.....
.....

Investiguemos y reflexionemos

- *¿Que será la desigualdad de género?*
- *Describe acciones concretas de desigualdad de género de tu entorno*

.....
.....
.....
.....
.....
.....
.....
.....

Las desigualdades de género en el mundo rural se ubican entre las más crudas de las relaciones sociales que afectan a la sociedad y en especial a las mujeres, cuya invisibilidad histórica llevó a que su propia existencia como sujetos tan solo empezara a ser reconocida en el último cuarto del siglo pasado.



camente construido, en gran parte, en torno al proceso creativo de la producción alimentaria. Su reto actual, es hacer que al construir esta propuesta, queden atrás los prejuicios sexistas y que esta nueva visión del mundo incluya a las mujeres, las reivindique y les permita la opción de ser campesinas en pie de igualdad.

No obstante, la ideología patriarcal es la columna vertebral de las tendencias capitalistas que apuntan a la premisa de que hay que producir más, lo que equivale a depredar más, y desarrollar tecnologías, como las resultantes de la biogenética, para maximizar la rentabilidad y cuando el mercado decide sobre las políticas agrícolas y las prácticas alimentarias

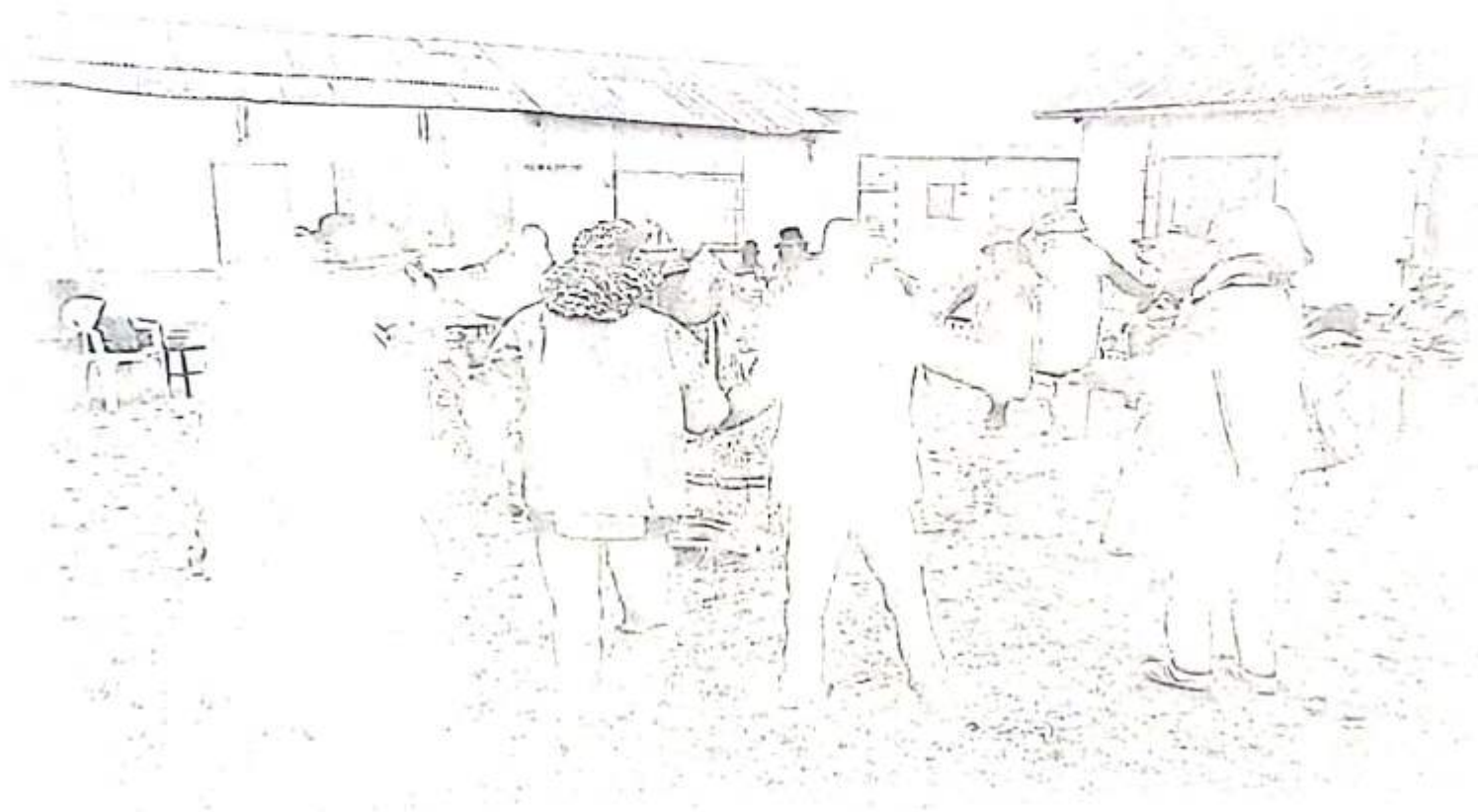
En la actualidad pese a que se hayan adoptado políticas significativas en distintas esferas, en la práctica, la discriminación en el mundo campesino y en el de la alimentación se mantiene casi intacta, especialmente porque las mujeres no son consideradas aún ni actoras económicas, ni productoras de conocimientos, ni sujetos sociopolíticos integrales.

Para las mujeres campesinas, la propuesta de la soberanía alimentaria es esencial a su propia existencia y definición social, pues su universo ha sido históri-



que resultan de ellas, los pueblos apenas tienen el papel de consumidores y, en algunos casos, de empleados, no de tomadores de decisiones.

Desde hace decenios, las organizaciones campesinas y ecologistas han sustentado y comprobado que la actual producción de alimentos es más que suficiente para alimentar a todas y todos. Insisten en que hay que cambiar los patrones de producción y consumo de los países ricos y establecer una distribución igualitaria de los bienes alimenticios, destacando, además, la ligazón entre buena alimentación y salud. Pero las políticas internacionales –basadas en las consecuencias y no en las causas- continúan enfocando problemas y soluciones aisladas.



PERSPECTIVA DE GÉNERO EN SOBERANÍA ALIMENTARIA

Las mujeres campesinas consideran que han de estar atentas y muy vigilantes sobre como se implementan las políticas para asegurar la soberanía alimentaria, pues si estas políticas avanzan sin la presencia de las mujeres campesinas en los lugares de toma de decisión, tanto en las organizaciones como en las instituciones, se corre el peligro de que las campesinas sigan estando discriminadas respecto a la soberanía alimentaria.

En la actualidad hay un nuevo reto que es formular una perspectiva de género para la soberanía alimentaria. La reivindicación implica acciones para la transformación de las relaciones de desigualdad entre los géneros en todas las esferas y dimensiones. Las demandas no se restringen al ámbito productivo sino al conjunto de relaciones sociales inherentes, precisamente, a la soberanía, la autodeterminación y la justicia de género.



Ello implica analizar los contenidos y los instrumentos de las políticas que han de desarrollarse, así como profundizar en las alianzas con las organizaciones de mujeres.

Al colocar al centro de sus reivindicaciones el derecho humano a la alimentación, las campesinas abogan por la reorientación de las políticas alimentarias en función de los intereses de los pueblos, lo que apela a la refundación de valores colectivos y la revalorización de cosmovisiones integrales.

Para encaminar este propósito, ellas enfatizan en la reivindicación de la igualdad de género en el conjunto del planeamiento y toma de decisiones relacionadas con el agro y la alimentación. Ello se expresa, entre otros, en la lucha que llevan por establecer la paridad en todas sus organizaciones, y propiciarla en otras instancias de decisión.



Analizamos y debatimos

Escribimos nuestras reflexiones sobre la siguiente frase y organicemos un debate en nuestro espacio educativo:

"Las mujeres no son consideradas aún ni actoras económicas, ni productoras de conocimientos, ni sujetos sociopolíticos integrales"

.....

.....

.....

.....

.....

EL PROYECTO SOCIOCOMUNITARIO PRODUCTIVO, GENERO Y SOBERANIA ALIMENTARIA EN LOS CEAs

A través de los PSP, se desarrolló actividades pedagógicas y técnicas en cultivos de hortalizas, frutales, elaboración de fertilizantes amigables con el medio ambiente, cría de truchas y fortalecimiento a organizaciones productivas, para generar un cambio en la comunidad y familia, muy especialmente en mejorar la dieta y la soberanía alimentaria, se han desarrollado actividades para una producción agroecología a través de la cadena productiva, (producción, cosecha, conservación, alimentación y transformación, enfatizando las actividades, de alimentación y transformación) con el objetivo de concientizar el consumo sostenible de alimentos locales, diversificar la producción.

Los resultados de todas acciones se reflejan en los siguientes aspectos:



- Se fortalece la incorporación de las huertas de hortalizas, frutales, posas de cría de trucha y la producción de leche.
- Se fortalece la producción agroecológica en la familia
- Se incentiva a la transformación de los productos
- Se cuentan con alimentos propios del lugar, la motivación para seguir produciendo para tener una vida saludable.

Las familias de las comunidades, progresivamente preparan para su familia alimentos en base a sus productos agrícolas introducidos como los propios de la región y valorando los nutrientes de estas para su dieta alimentaria, la soberanía alimentaria familiar es lenta en su sostenibilidad.

Genero desde los PSPs

Analizamos y reflexionamos

Por equipos de trabajo exponemos ideas de reflexión sobre los siguientes textos:

Potenciar la contribución de la mujer al desarrollo sostenible mediante su plena participación en el proceso de formulación de políticas y adopción de decisiones en todas las etapas y su intervención en todos los aspectos de la producción, empleo, actividades generales de ingresos, educación, salud, ciencia y tecnología, deportes, cultura y actividades relacionadas con la población y otras esferas, como formuladoras activas de las decisiones y como participantes y beneficiarias;



Es importante promover la participación equitativa del hombre y la mujer en todas las esferas de la vida familiar y en las responsabilidades domésticas, incluida la planificación familiar, la crianza de los hijos/as y las labores domésticas en pie de equidad mediante información, educación, comunicación y leyes sobre empleo; promover la participación activa de los hombres en la paternidad responsable, el comportamiento sexual y reproductivo saludable, incluida la planificación de la familia, en la salud prenatal, materna e infantil, en la prevención de las enfermedades de transmisión sexual, incluido el VIH/SIDA, en la prevención de los embarazos no deseados y de alto riesgo, en la contribución al ingreso familiar, en la educación de los hijos, la salud y la nutrición, y el reconocimiento de que los hijos de ambos sexos tienen igual valor; prevenir la violencia contra la mujer y los niños; asegurar que los niños reciban apoyo financiero adecuado de sus padres.

Durante el proceso de implementación y desarrollo de los PSPs, mediante diversas estrategias propias de los CEAs, se está fortaleciendo la participación de la mujer de tal forma que, surgen líderes mujeres y hombres de las comunidades y en los mismos centros con una visión de desarrollo. El resultado de esto es:

- Participantes con respeto a la equidad e igualdad de género.
- Participación de mujeres y hombres en diferentes actividades agrícolas y otros
- Hombres y mujeres han participado en la implementación de los huertos familiares.



Autoridades locales van valorando la participación de las mujeres en espacios de decisión ya que están adoptando las mujeres el liderazgo de algunas zonas de las comunidades y comunidades, a través de sus planteamientos de soluciones a problemáticas simples.

Muy especialmente las jóvenes mujeres con apoyo de las más antiguas

Analizamos y reflexionemos

Realizamos un ensayo sobre la participación de nuestras mujeres en nuestras comunidades y lo compartimos en plenaria

.....
.....
.....
.....
.....
.....

Producimos conocimientos

Realicemos una propuesta donde las mujeres tengan igualdad de participación en toma de decisiones y sea valorada su trabajo en el ámbito productivo y soberanía alimentaria

.....
.....
.....
.....



REFLEXIONES A PARTIR DEL GRAFICO





FUNDACION
"José Fernández de Henestrosa-FERIA"

